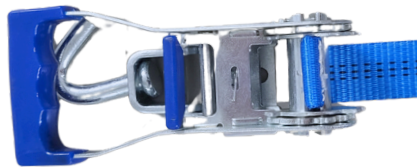
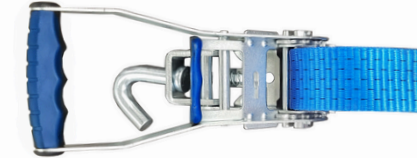
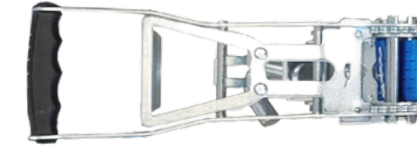
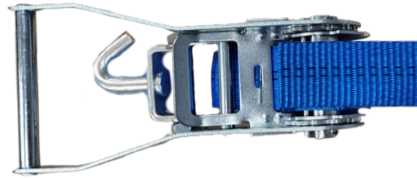
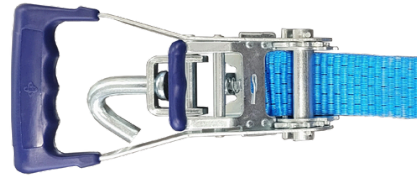




**PL** INSTRUKCJA OBSŁUGI  
**EN** USER MANUAL



**⚠ Warnings before use - if the following occurs the system has to be put into disposal.**



## EN Instructions for the use of Forankra auto transporter lashing system.

**i** Carefully read the safety information in this manual before using the car lashing system!

**⚠** This user manual provides information on the proper use of Forankra car lashing systems. For more information, please visit [www.forankra.pl](http://www.forankra.pl).

### Scope:

1. This manual applies to Forankra car lashing systems and describes the operation, use, inspection, and documentation for auto transporter cargo securing systems with EN 12195-2.
2. Additional information on use can be found in VDI 2700 Part 8.1 and 8.2.

**Attention!** Not following this particularly important manual means that the system may not work properly. Serious accidents with injury or even death are possible.

### Warnings 1-8 must be strictly followed!

#### 1. INSTRUCTION MANUAL

- 1.1 Securing cargo with Forankra auto transporter lashing systems can only be done by trained/competent personnel.
- 1.2 It is prohibited to use lashing system for purposes other than its intended use.
- 1.3 It is forbidden to use the car lashing system in contact with chemical agents such as acids and alkalis. Exceptions, if any, should be consulted with the manufacturer, after determining the concentration, retention time and temperature.
- 1.4 The use of lashing system is permitted only within the specified temperature ranges:  $-40^{\circ}\text{C}$   $+80^{\circ}\text{C}$ .
- 1.5 The shape and strength of the attachment points / loading platforms must be properly matched to the attachment points of the car lashing systems.
- 1.6 Lashing systems with unreadable or damaged labels must be taken out of service immediately.
- 1.7 Moving elements of ratchet, must be cleaned regularly to ensure a longer life of the system.
- 1.8 Webbing, must not be used for sharp-edged loads, it is imperative to avoid exposing the webbing to sharp parts and edges. This can lead to damage and breakage of the load securing webbing.
- 1.9 The webbing should be protected from friction and abrasion and in any situation where there is a risk of damage with an additional protective sleeve or corner protection.
- 1.10 Tension of the system should be checked, after driving a short section of the route and throughout the trip. System tension should be adjusted if necessary.
- 1.12 The lashing system should never be used if webbing is tied.
- 1.13 Do not load the hooks at their ends, as they may damage the loading platforms or cause the breaking of the hook.

### 3. THE INSPECTIONS OF CAR LASHING SYSTEMS.

Forankra car lashing must be inspected for obvious damage and defects before and during any use. If any damage or defects are found, the tool must be taken out of service immediately. The tool must be taken out of service whenever:

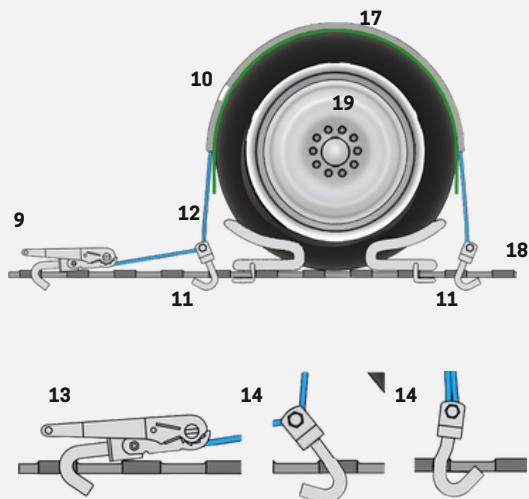
1. The system does not contain a label or manufacturer's markings.
2. The webbing is cut, nicked.
3. The material is damaged by acids or alkalis.
4. The anchor element or system is damaged, cracked, bent or otherwise visibly damaged.
5. The hook is expanded, deformed.

The review and evaluation of the release for use must be carried out by a qualified (competent) person, according to the review period established by the employer, but not less than 1 per year.

### 4. STORAGE

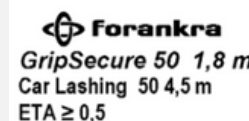
Store lashing systems clean, in dry and well-ventilated conditions, away from sunlight and the influence of chemicals.

For more information, please visit [www.forankra.pl](http://www.forankra.pl) if you have any additional questions, please feel free to contact us via e-mail box [office@forankra.pl](mailto:office@forankra.pl)



### 15 Forankra tag

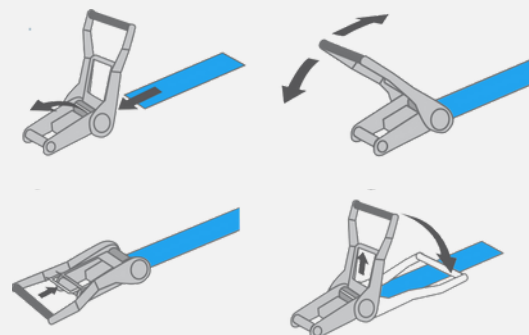
All car lashing are equipped with a label containing all important information, including manufacturer, date of manufacture, certification, clamping capacity (LC), stretch, <math><4\%</math>. In addition, the information label is integrated to prevent application errors



### 16 Forankra label

All car lashing are equipped with a label containing all important information, such as manufacturer, ETA, length, grass/controller name. In addition, the information label is integrated to prevent application errors

### Instructions for using the tensioner



### 2. CONFIGURATION OF ATTACHMENT SYSTEMS:

1. Tensioning element: ratchet with directly integrated swivel hook, **fig. 9/13**
2. PES webbing: 35 or 50mm, **fig.12**
3. Anchor elements of the webbing for auto transporters: swivel hooks, single hooks, snake hooks, T-hooks, **fig.11/14**
4. Wheel of the transported vehicle, **fig.19**
5. Rubber protection, covering at least half of the circumference of the wheel of the transported vehicle, **fig. 17.**
6. Label containing the specification of rubber protection, **fig. 10/16**
7. Cargo platform - perforated platform, **fig. 18**
8. Label of the lashing system for auto transporters with specification of the system, **fig. 15**

**⚠ Ostrzeżenia przed użyciem - w przypadku wystąpienia poniższych, należy wycofać z eksploatacji.**



## PL Instrukcja użytkowania pasów do auto transporterów Forankra.

**i** Przed użyciem pasa mocującego należy dokładnie zapoznać się z informacjami dotyczącymi bezpieczeństwa zawartymi w niniejszej instrukcji obsługi!

**⚠** Niniejsza instrukcja obsługi zawiera informacje na temat prawidłowego korzystania z pasów do lawet Forankra. Więcej informacji można znaleźć na stronie [www.forankra.pl](http://www.forankra.pl).

### Zakres:

- Niniejsza instrukcja obsługi ma zastosowanie do systemów mocowania Forankra i opisuje obsługę, użytkowanie, kontrolę, a także dokumentację do pasów auto transporterów zgodnych z normą EN 12195-2.
- Dodatkowe informacje na temat użytkowania można znaleźć w normie VDI 2700 część 8.1 oraz 8.2.

**Uwaga!** Nieprzebrnięcie tej szczególnie ważnej instrukcji oznacza, że działanie systemu mocującego nie jest gwarantowane. Możliwe są poważne wypadki z obrażeniami ciała lub nawet śmiercią.

### Należy rygorystycznie przestrzegać ostrzeżeń 1-8!

#### 1. INSTRUKCJA OBSŁUGI

- Mocowanie ładunku przy pomocy systemów mocowań do auto transporterów Forankra może być wykonywane tylko przez przeszkolony personel.
- Zabrania się używania sprzętu mocującego do celów innych niż jego przeznaczenie.
- Zabrania się wykorzystania systemu mocowań w przypadku styczności z czynnikami chemicznymi, takimi jak kwasy i zasady. Ewentualnie wyjątki, należy skonsultować z producentem, po określeniu stężenia, czasu retencji oraz temperatury.
- Używanie sprzętu mocującego jest dozwolone tylko w określonych zakresach temperatur:  $-40\text{ }^{\circ}\text{C}$   $+80\text{ }^{\circ}\text{C}$ .
- Kształt oraz wytrzymałość punktów mocowania / platform ładunkowych musi być odpowiednio dopasowana do punktów zaczepnych systemów mocujących do auto transporterów.
- Pasy mocujące posiadające nieczytelne lub urwane etykiety muszą zostać niezwłocznie wycofane z eksploatacji.
- Elementy ruchome napinaczy, muszą być regularnie czyszczone w celu zapewnienia dłuższego okresu żywotności systemu.
- Pas mocujący, nie może być stosowany dla ładunków o ostrych krawędziach, należy bezwzględnie unikać narażania pasa na ostre elementy i krawędzie. Może to doprowadzić do uszkodzenia oraz zerwania taśmy mocującej ładunek.
- Pas powinien być chroniony przed tarcieniem i ścieraniem oraz w każdej sytuacji gdy występuje ryzyko jego uszkodzenia dodatkową osłoną ochronną lub narożnikiem.
- Napięcie pasa powinno być sprawdzone, po przejechaniu krótkiego odcinka trasy oraz w trakcie całego przejazdu. Należy skorygować napięcie pasów, jeśli jest to konieczne.
- Pasy mocujące nie powinny być nigdy użyte jeśli są związane.
- Nie wolno obciążać haków mocujących na ich końcówkach, ponieważ mogą one uszkodzić płytę pokładu.

#### 3. INSPEKCJE I PRZEGLĄDY PASÓW DO AUTO TRANSPORTERÓW.

Systemy pasów do lawet Forankra muszą być sprawdzane pod kątem oczywistych uszkodzeń i wad przed oraz w trakcie każdego użytkowania. W sytuacji stwierdzenia jakichkolwiek uszkodzeń lub wad produktu należy niezwłocznie wycofać narzędzie z eksploatacji. Narzędzie należy wycofać z eksploatacji, zawsze gdy:

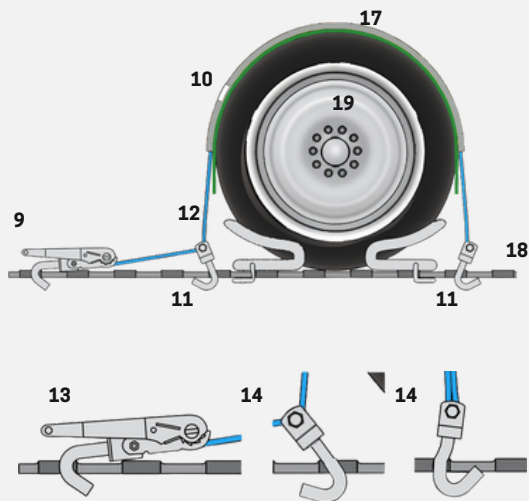
- System nie zawiera metki ani oznaczeń producenta.
- Taśma jest przecięta, nacięta.
- Materiał jest uszkodzony przez działanie kwasów lub roztworów.
- Element kotwiczny lub napinacz są uszkodzone, pęknięte, wygięte lub w inny widoczny sposób uszkodzone.
- Gardziel haka jest rozszerzona, zdeformowana.

Przeгляд i ocena dopuszczenia do użytkowania musi zostać przeprowadzona przez wykwalifikowaną (kompetentną) osobę, zgodnie z ustalonym okresem przeglądów przez pracodawcę, jednak nie rzadziej niż 1 w roku.

#### 4. PRZECHOWYWANIE

Systemy mocowań przechowuj czyste, w suchych i dobrze wentylowanych warunkach, z dala od nasłonecznienia oraz wpływów środków chemicznych.

Więcej informacji, znajdziesz na stronie [www.forankra.pl](http://www.forankra.pl) w razie dodatkowych pytań zachęcamy do kontaktu poprzez skrzynkę mailową [office@forankra.pl](mailto:office@forankra.pl)



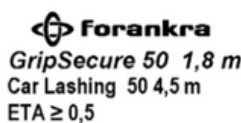
#### 15 Metka Forankra

Wszystkie pasy lawetowe są wyposażone w etykiety zawierające wszystkie ważne informacje, między innymi producent, data produkcji, certyfikacja, zdolność mocowania (LC), rozciągliwość, <4%. Dodatkowo, etykieta informacyjna jest zintegrowana, aby zapobiec błądowi aplikacji

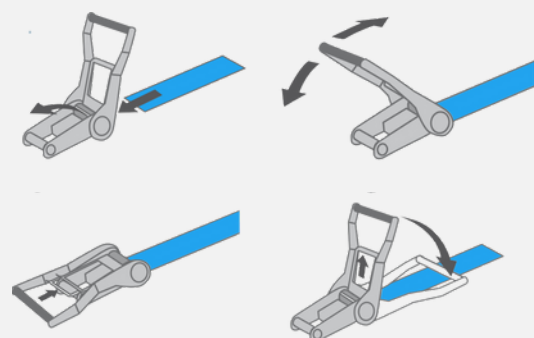


#### 16 Etykieta Forankra

Wszystkie pasy lawetowe są wyposażone w etykiety zawierające wszystkie ważne informacje, takie jak producent, ETA, długość trawki/kontrolera, nazwa kontrolera. Dodatkowo, etykieta informacyjna jest zintegrowana, aby zapobiec błądowi aplikacji



#### Instrukcja użycia napinacza



#### 2. KONFIGURACJA SYSTEMÓW MOCOWANIA:

- Element napinający: napinacz z zintegrowanym hakiem obrotowym, **rys. 9/13**
- Taśma PES: 35 lub 50mm, **rys.12**
- Elementy kotwiczne pasa do auto transporterów: haki obrotowe, haki pojedyncze, haki typu snake, haki typu T, **rys. 11/14**
- Koło transportowanego pojazdu, **rys. 19**
- Oslona prowadząca pas, osłaniająca min. połowę obwodu koła transportowanego pojazdu, **rys. 17**
- Etykieta zawierająca specyfikację osłony, wraz z numerem certyfikatu, **rys. 10/16**
- Platforma ładunkowa - płyta perforowana, **rys. 18**
- Metka systemu mocującego do auto transporterów, **rys. 15**



## **FORANKRA POLAND**

LUBCZYŃSKA 6C  
70-895 SZCZECIN  
POLSKA

+48 91 418 25 91  
office@forankra.pl  
www.forankra.pl